

2025

Fédération des Services Sociaux ASBL

+

Fédération des Services Sociaux Bicommunautaires ASBL

Federatie van de Bicommunautaire Maatschappelijke Diensten VZW

Rapport d'activités

Jaarverslag



sommaire

VOOR HET NEDERLANDS, ZIE PAGINA 24

ÉDITO	3
PRÉSENTATION	4
LA COORDINATION DES MEMBRES	5
NOS MEMBRES EFFECTIFS	6
NOS MEMBRES ADHÉRANTS	8
LA CONCERTATION AIDE ALIMENTAIRE	9
LE CENTRE D'APPUI SOCIALENERGIE	10
LA RECHERCH'ACTION	11

LES PROJETS HORS LES MURS	12
LES RELAIS D'ACTION DE QUARTIER	12
LE BUREAU DE RECHERCHE ET D'INVESTIGATION SUR LE COMMUN	13
LES RELAIS FAMILLES MONO	14
LE NUMÉRO VERT ALLO ? AIDE SOCIALE	15
LES PROJETS QUE NOUS CO-ORGANISONS	16
2025, EN QUELQUES MOMENTS CLÉS	17
REVUE D'ACTUALITÉS	21
ÉQUIPE	22
CONSTRUISONS LE COLLECTIF	23

édito

Et malgré tout, nous avons trouvé la force de continuer.

On ne vous dira pas que 2025 était joyeux. La fragilisation massive des personnes qui ne parvenaient déjà pas à nouer les deux bouts (les personnes sans emploi en général et les femmes en particulier) et la fragilisation des dispositifs qui les soutiennent (les CPAS, l'aide alimentaire, ...) sont venus nous rappeler que, dans les secteurs de l'aide et du soin, nous sommes interreliés. Quand un dispositif est en difficulté, c'est l'ensemble du système qui vacille.

Notre capacité à prendre soin a été mise à mal de tout côté. Et Bruxelles sans gouvernement a encore fragilisé l'édifice vacillant.

Mais si nous décidons de regarder ailleurs et précisément vers ce que nous avons poursuivi et ce que nous avons construit au cœur de cette adversité, alors quelque chose dans nos cœurs se gonfle.

Le foisonnement d'actions et d'activités s'est poursuivi alors même que nous ne savions pas toujours ce qu'il en serait de nous pour la suite.

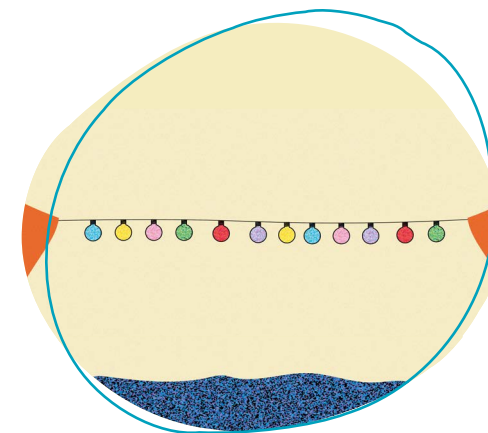
Dans cette vague, nous n'étions pas seuls. Beaucoup s'indignaient avec nous, c'est déjà quelque chose. D'autres s'activaient et s'engageaient avec nous et ça, c'est notre élan vital. Nous ne construisons rien seuls ou si peu.

Les pages qui vont suivre vous donneront un aperçu des lianes que nous lançons et que nous réceptionnons sans cesse pour tisser des toiles, partout.

Nous ne sommes pas seuls, nous sommes nombreux et nombreuses, peut-être une jungle ou une forêt.

Rester accueillants, respirants et inspirants, voilà déjà un beau défi dans ce que nous fait traverser le monde.

Céline Nieuwenhuys, Secrétaire générale
Julie Kesteloot, Secrétaire générale adjointe



présentation

La FdSS **fédère et représente** des services sociaux associatifs et mutuellistes en Wallonie et en Région bruxelloise.

Pour **soutenir les acteurs et les actrices sociales de terrain** , elle développe des projets, des formations et une expertise, dans les domaines du travail social et de l'accès aux droits, plus particulièrement aux **droits à l'alimentation, à l'eau et à l'énergie** .

Elle agit à l' **échelle locale** , avec ses travailleurs et travailleuses communautaires, en partenariat avec des structures locales.

Elle contribue également à la réflexion en matière de travail social et de politique sociale via ses projets de **recherches-action** .

À partir de ses analyses et en collaboration avec les travailleurs et travailleuses sociales, elle **interpelle** et **formule des recommandations** à l'attention des pouvoirs publics et des acteurs ou actrices administratives et associatives.

NOS COMBATS :

- la lutte contre les inégalités sociales et les précarités
- l'accès effectif aux droits fondamentaux
- une vision et une éthique du travail social

NOS AXES DE TRAVAIL :

- défendre et représenter les intérêts des services sociaux
- former et accompagner les organisations et les acteurs et actrices de terrain, les membres de la FdSS et d'autres partenaires du secteur
- produire des analyses sur les inégalités sociales, les précarités, les réalités du travail social. Interpeller et communiquer vers les pouvoirs publics
- créer et impulser des projets innovants dans différents domaines de l'action sociale

www.fdss.be

info@fdss.be

 [@fdss_fdssb](https://www.instagram.com/fdss_fdssb)  [@FdSSFdSSb](https://www.facebook.com/FdSSFdSSb)  [Fédération des Services Sociaux](https://www.linkedin.com/company/federation-des-services-sociaux)  [@FdSS-FdSSb](https://www.youtube.com/channel/UCFvSS-FdSSb)

la coordination des membres

Les services sociaux membres de la FdSS font partie de **différents secteurs de l'aide sociale en Région bruxelloise et en Wallonie**. Ces services associatifs ou mutuellistes offrent un accompagnement et une expertise pour faciliter l'accès aux droits fondamentaux et lutter contre la pauvreté, la précarité et l'exclusion sociale.

La FdSS soutient ses membres et assure leur coordination et leur représentation sectorielle par :

l'animation, au sein de chaque secteur et dans chaque région, d'une dynamique collective et d'un dialogue permanent entre les membres autour des enjeux et défis communs

un appui aux membres dans la gestion de leur service, sur l'application de la législation sociale ou liées aux cadres légaux, institutionnels et administratifs

la promotion des intérêts des services sociaux et de ceux de leurs publics auprès des autorités politiques et administratives et au sein des instances d'avis et de concertation

un travail de réseau et de veille sur le développement des politiques sociales et sur les questions concernant l'associatif dans son ensemble



nos membres effectifs

Nous coordonnons actuellement six secteurs de l'aide sociale en Wallonie et à Bruxelles, rassemblant l'ensemble des acteurs bruxellois et une partie des opérateurs wallons (à l'exception des SASPP, pour lesquels nous couvrons l'ensemble du secteur). Leur champ d'action est la lutte contre la pauvreté, la précarité et l'exclusion sociale.

Les coordonnées complètes de nos membres se trouvent sur notre site : www.fdss.be/fr/member

Les membres wallons

Centres de Service Social (CSS)

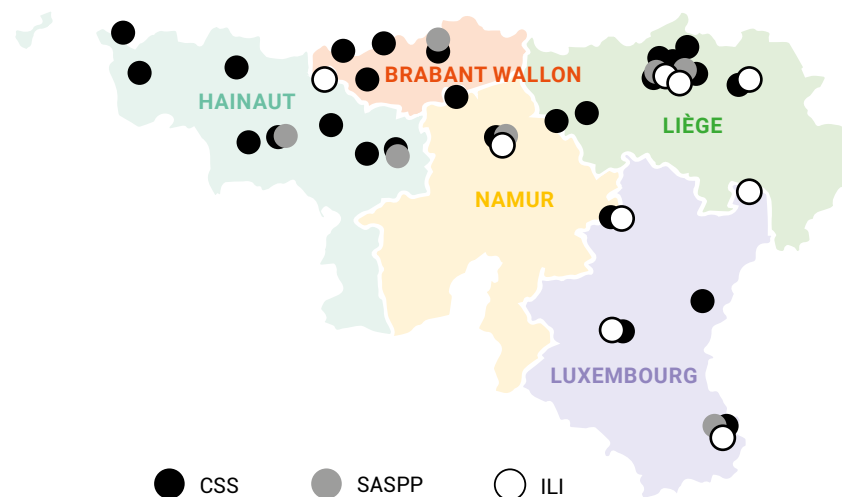
Aide aux Personnes Déplacées
Centre de Service Social de Namur
Centre Liégeois de Service Social
Centre de Service Social de Partenamut

Services d'Aide et de Soins aux Personnes Prostituées (SASPP)

Entre 2 Wallonie
Espace P...
Icar Wallonie

Initiatives Locales d'Intégration (ILI)

Aide aux Personnes Déplacées
Cap Migrants
Centre des Immigrés Namur-Luxembourg
Espace 28
Mentor Escale
Point d'Appui, service d'aide aux personnes sans papiers
Télé-service Liège



nos membres effectifs

Les membres bruxellois

Centres d'Action Sociale Globale (CASG)

Centre de Service Social de Bruxelles Sud-Est
 Entr'Aide des Marolles
 Espace P...
 Espace Social Télé-Service
 Pour Les Familles
 Service Social Juif
 Solidarité Savoir
 Tels Quels
 Wolu-Services

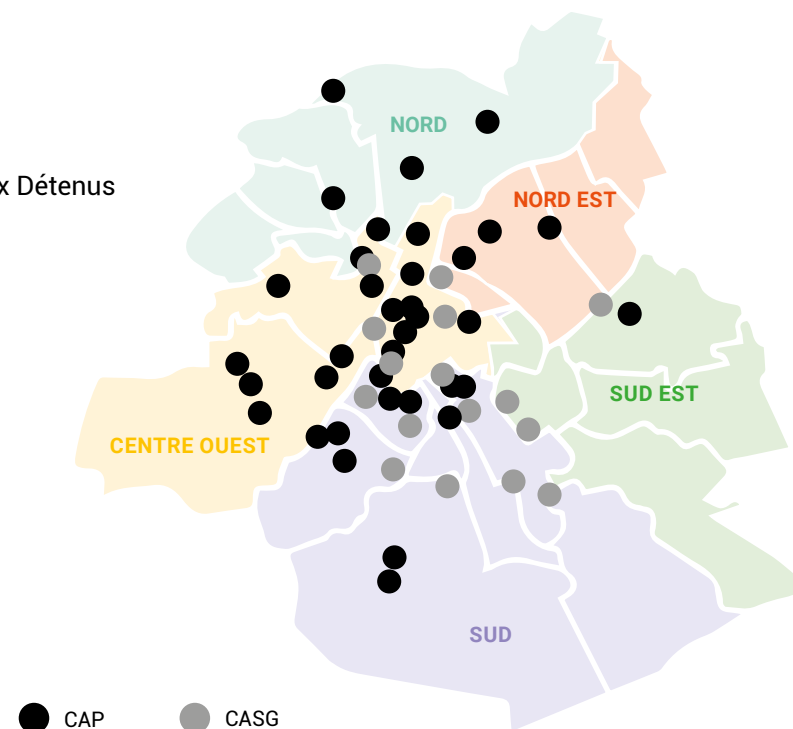
Service d'Accompagnement Social des Locataires Sociaux (SASLS)

Service d'Accompagnement Social des Locataires Sociaux - SASLS - Répartis dans les logements sociaux de la Régión bruxelloise

Centres d'Aide aux Personnes (CAP)

Accueil Protestant
 Brabantia (Caritas International, L'Entraide de Saint-Gilles, Service Social de Cureghem et Bruxelles Accueil Porte Ouverte)
 Centre d'Accueil Social Abbé Froidure
 Centre Social Protestant
 Convivium (Convivial ASBL)
 Fondation pour l'Assistance Morale aux Détenus
 La Ligue Braille
 La Porte Verte - Snijboontje
 Les Amis d'Accompagner
 Les Maisons de Quartier
 Maison des parents solos
 Mentor Escale
 Service Social de Partenamut
 Rizome-BXL
 Service d'Action Sociale Bruxellois
 Service Social des Solidarités

Services Sociaux des Quartiers 1030
 Service Social de Solidaris Brabant
 Westland



nos membres adhérents

Nous proposons aux travailleurs et travailleuses sociales et aux associations qui le souhaitent de devenir membres adhérents.

Consciente du besoin de sortir de l'isolement et de se sentir représenté sur la spécificité du travail social dans le paysage de l'aide et du soin, la FdSS, via ce système de membre adhérent, souhaite renforcer un collectif.

À travers cette démarche, les membres adhérents s'inscrivent dans une dynamique de solidarité entre acteurs et actrices qui partagent des valeurs et des enjeux communs.

www.fdess.be/fr/membres-adherents



la Concertation Aide Alimentaire

La Concertation Aide Alimentaire (CAA) soutient et accompagne les organisations qui œuvrent pour **l'aide alimentaire en Wallonie et en Région bruxelloise**. Ensemble, nous travaillons pour renforcer **l'accueil, l'accompagnement social et l'approvisionnement** de ces services.

Plus largement, la CAA promeut et défend le droit à une **alimentation de qualité pour tout le monde** et plus particulièrement pour les personnes qui vivent en situation de précarité.

Ce travail se traduit par :

une offre de formations à destination des volontaires et des travailleurs et travailleuses actives dans l'aide alimentaire

des moments de réflexion et de travail collectif autour des enjeux de terrain et du système alimentaire en général

des projets pour améliorer l'approvisionnement des organisations de terrain

des projets de recherche-action avec les travailleurs et travailleuses de terrain et/ou les personnes concernées par ces aides

un rôle d'interface vis-à-vis des autorités politiques

des mobilisations pour augmenter la visibilité de l'aide alimentaire

un soutien quotidien pour les organisations du secteur et pour les personnes qui s'adressent à nous avec une demande d'aide alimentaire



le Centre d'Appui SocialEnergie

Le Centre d'Appui SocialEnergie soutient les **travailleurs et travailleuses sociales et de première ligne de la Région bruxelloise** sur les questions relatives à la **précarité énergétique et hydrique**.

Il propose :

une permanence téléphonique et par mail

des accompagnements sur mesure
et des visites à domicile

des formations en lien avec ces thématiques
et des outils et publications adaptés

des analyses et constats du terrain vers les
décideurs et décideuses politiques

des expérimentations de projets collectifs
visant la lutte contre le non-recours



socialenergie

www.socialenergie.be

Permanence 02 526 03 00 ou socialenergie@fdss.be, du lundi au vendredi de 9h30 à 16h30

la recherch'action

Les recherches réalisées par la FdSS visent à **nourrir la réflexion des travailleurs et travailleuses sociales et des acteurs et actrices politiques** en vue de :

lutter plus efficacement contre
les causes de la pauvreté

améliorer les services
aux personnes précarisées

alimenter le débat de société touchant
les thématiques sociales



“ #17
L'ALLER VERS
EN TERRAIN DE
CYBERPROSTITUTION ”



les projets « hors les murs »

les Relais d'Action de Quartier

Les Relais d'Action de Quartier (RAQ) sont des travailleurs et travailleuses sociales répartis dans différents quartiers de la Région bruxelloise et hébergés au sein d'associations locales.

Les RAQ luttent contre les inégalités sociales et de santé en accompagnant les personnes pour leur permettre d'accéder à leurs droits.

Leur démarche repose principalement sur le renforcement des liens entre les habitants et les habitantes, les associations et les institutions locales.

Grâce à des partenariats solides et une connaissance approfondie des réalités locales, les RAQ mettent en place et/ou soutiennent des initiatives concrètes (sociales, de santé, culturelles, etc.) portées par des associations ou des groupes d'habitants et d'habitantes.

Ces actions visent à encourager la solidarité, l'échange et la participation active des personnes dans une démarche de travail social communautaire.



raq@fdss.be
raq.brussels

les projets « hors les murs »

le Bureau de Recherche et d'Investigation sur le Commun

En complémentarité du projet des Relais d'Action de Quartier, nous déployons sur la Région bruxelloise un outil de travail communautaire : le BRI-Co.

Ce dispositif d'intervention sociale se déploie à l'échelle des micro-quartiers (maximum 500 habitants ou habitantes).

Durant 3 jours, un **espace d'accueil, d'échange et d'écoute à destination des habitants et habitantes** est mis en place. Pour créer une atmosphère chaleureuse, du café, du thé et un repas sont servis au cours de la journée.

L'objectif principal de ce dispositif est d'**entrer en contact** avec les habitants et les habitantes particulièrement exclus des dispositifs démocratiques classiques.

Avec les forces vives déjà présentes sur le territoire, le BRI-Co travaille à renforcer la relation entre l'habitant ou l'habitante et son environnement (voisins et voisines, collectifs citoyens, associations, institutions locales...) et la construction de solidarités de quartier.



les projets « hors les murs »

les relais familles mono

Nous coordonnons un dispositif d'**aide** et de **soutien à l'accompagnement des familles monoparentales** dans une dynamique collective et communautaire.

Actifs et actives sur le territoire de la **Wallonie**, les travailleurs et travailleuses sociales du projet Relais Familles Mono (employés et employées au sein des centres de service social mutuellistes et associatifs) sont ancrés localement.

Avec les autres acteurs et actrices du territoire, ils mettent en place des projets qui répondent aux besoins spécifiques des familles monoparentales, en particulier dans une visée d'accès aux droits, d'émancipation et de réduction des inégalités sociales.



familles.mono@fdss.be

[f @Relais-Familles-Mono](https://www.facebook.com/Relais-Familles-Mono)

les projets « hors les murs »

le numéro vert

Allo ? Aide Sociale

Coordonné par la FdSS et assuré par les professionnels du secteur social bruxellois, le numéro vert « Allo? Aide Sociale » offre une porte d'entrée unique pour tous les habitants et habitantes de la Région bruxelloise qui rencontrent des difficultés d'ordre social (alimentation, logement, budget, démarches administratives, situation familiale, isolement...).

Il permet d'élargir l'accessibilité des services et contribue de cette manière à renforcer l'accès aux droits.

Gratuit et confidentiel, il offre une première **information et orientation vers les services d'aide et de soin.**



0800 35 243 du lundi au vendredi de 9h à 17h



les projets que nous co-organisons

Ce qui nous arrive

CQNA, c'est un ensemble de personnes et de collectifs, qui se réunissent dans le but de penser et agir de manière très concrète, sur les territoires. Dans le contexte des crises climatiques, sociales et démocratiques, nous voulons nous organiser pour pouvoir faire face à Ce Qui Nous Arrive !

Bruxelles Laique, ChanGements pour l'Égalité, ConcertES, Cultures et Santé, Fédération des Maisons Médicales, Fédération des Services Sociaux, Inter Environnement Bruxelles, Ligue des droits humains, Lire et Écrire Bruxelles, SAW-B, Smart Coop – ACPM et PAC-G.

cequinousarrive.be

info@cequinousarrive.be

www.facebook.com/cequinousarrive



Rendre visible l'invisible

Notre collectif de citoyens et citoyennes et d'associations se mobilise pour identifier et dénoncer les politiques qui engendrent des inégalités sociales à partir du vécu du terrain.

Le 17 octobre de chaque année, à l'occasion de la Journée internationale pour l'élimination de la pauvreté, nous occupons l'espace public pour rendre visible l'invisible.

ArtiCule, ATD Quart Monde, Convivence, Espace Social Télé-Service, Fédération des Services Sociaux, le Pivot, Une Maison En Plus.

1710.be

www.facebook.com/RendreVisibleInvisible

www.instagram.com/rendrevisibleinvisible



Collectif du Gratin de la colère

Notre collectif d'associations des secteurs social, santé et alimentation a pour objectif de mener des actions de mobilisation autour des thématiques du droit à l'alimentation, de l'accès à l'alimentation et de la précarité alimentaire.

ASEB, Agroecology in Action, ATD Quart Monde, Citoyenne, Comité de la Samaritaine, Cuisines de quartier, Cultureghem, Epi St-Gilles, Espace Social Télé-Service, Fédération des Services Sociaux, Fian, KOM à la maison, Nourrir Bruxelles, PCQS Evere – City ZenDev, Rencontres des continents, Service Social de Cureghem.

www.fdss.be/gratin

Le collectif
du gratin
de la colère

2025, quelques moments clés

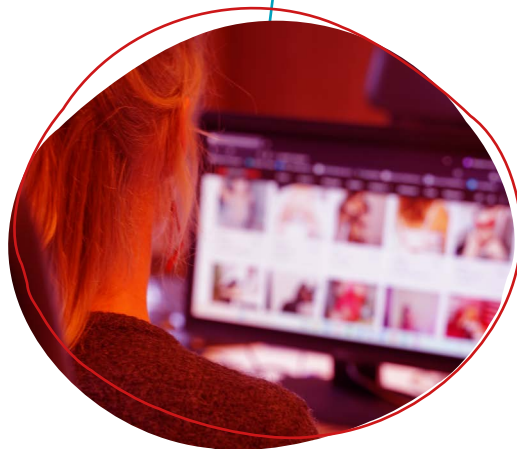


RELANCE DES CONCERTATIONS SECTORIELLES AVEC LE NOUVEAU MINISTRE DE L'ACTION SOCIALE

Nous avons porté la voix du terrain auprès du nouveau gouvernement wallon pour faire entendre les réalités de terrain et les revendications de nos membres wallons dans un contexte d'austérité.

Coordination des membres – Wallonie

© photos du compte LinkedIn de Yves Coppieters



UNE MÉTHODE D'ANALYSE EN GROUPE SUR LES MARAUDES VIRTUELLES

Nous avons réuni les services qui s'adressent aux travailleuses et travailleurs du sexe autour de la question de l'aller-vers en terrain de cyberprostitution. Résultats à découvrir dans le cahier de la recherche-action #17.

Recherch'action



INTERVISION AVEC LES RÉPONDANTS

Une fois par mois, l'équipe des répondants et répondantes s'est réunie. Cet espace d'échanges a favorisé le partage de pratiques et a amélioré la qualité des réponses apportées aux près de 1700 appels en 2025.

Numéro vert Allo ? Aide sociale

2025, quelques moments clés

CARTE BLANCHE SUR LA DIMINUTION DU BUDGET DE L'AIDE ALIMENTAIRE

Alors que la demande augmente sur le terrain, nous avons posé les premiers pas d'une campagne de communication sur les réalités du secteur et ses besoins budgétaires.

À suivre en 2026
avec la campagne #FrigoVide.
Concertation Aide Alimentaire



ÉVALUATION DU DISPOSITIF EN RECUEILLANT L'AVIS DES MAMANS

Nous avons rencontré les parents solos pour évaluer les près de 1200 actions et espaces imaginés avec eux et mis en œuvre par les travailleuses et travailleurs Points Relais des différents territoires en Région Wallonne.

Relais Familles Mono



ÉVÉNEMENT « EXCLUSION DU CHÔMAGE, COMMENT S'Y PRÉPARER ? »

Pendant une journée avec nos membres, partenaires associatifs et des CPAS, nous avons échangé pour comprendre la réforme du chômage, partager des pistes concrètes et renforcer les collaborations face aux impacts attendus sur le secteur social.

Coordination des membres – Bruxelles

2025, quelques moments clés



UN ESPACE D'EXPRESSION ET DE LIEN SOCIAL

Lors du BRI-Co d'Anneessens, nous avons choisi d'aborder la réforme du chômage avec les habitants et habitantes. Les temps d'échange ont permis d'expliquer de manière concrète l'impact de celle-ci sur leur situation personnelle.

Bureau de Recherche et d'Investigation sur le Commun



DEUX JOURNÉES DE TRAVAIL SUR LES QUESTIONS DU NON-MARCHAND

Les 11 et 12 décembre, nous avons réuni 300 personnes pour nous organiser face à ce qui nous arrive. Trois propositions ont été choisies, deux sur la protection des publics sans-papiers et une sur le budget régional bruxellois.

Ce qui nous arrive

TRAVAIL D'ALLER VERS LES INTERSTICES

Notre travail d'aller vers s'est renforcé et diversifié pour atteindre 20% des actions menées : villages associatifs tels que « Place à nos droits », maraudes, marché, dispositif mobile, ...

Relais d'Actions de Quartier



2025, quelques moments clés

DÉMARCHE D'ÉVALUATION QUALITATIVE 2023-2025 – NUMÉRISATION DU TRAVAIL SOCIAL

Nous avons élaboré et testé un outil pour quantifier le temps consacré aux demandes administratives et objectiver la position de sous-traitant endossée par les services sociaux pour le compte de services privés et publics.

FdSS

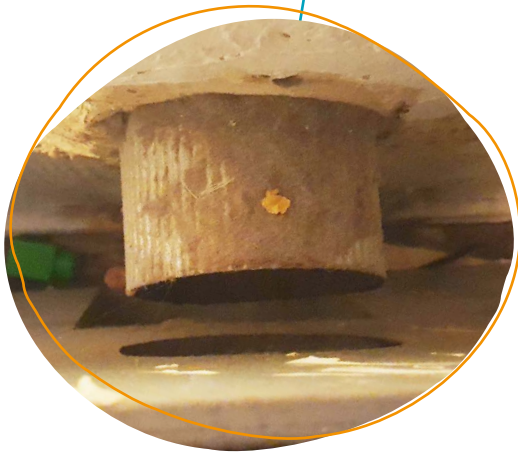
Fiche technique :
Période : *Moas 2025*

Associations : <input type="checkbox"/> Solidaris <input type="checkbox"/> Charitère <input type="checkbox"/> Mut. <input type="checkbox"/> Partena <input type="checkbox"/> Minsalia <input type="checkbox"/> CAAMI <input type="checkbox"/> Autres Type : <i>AB, mas</i>	Syndicats : <input type="checkbox"/> FGTB <input type="checkbox"/> CSC <input type="checkbox"/> COSLI <input type="checkbox"/> CAFAC <input type="checkbox"/> Autres Temps :	Services publics : <input type="checkbox"/> SPF Finances <input type="checkbox"/> SPF Sécurité Sociale <input type="checkbox"/> SPF Pension <input type="checkbox"/> Bx Fiscalité <input type="checkbox"/> CPAS <input type="checkbox"/> ORFIM <input type="checkbox"/> Fédération W-Br <input type="checkbox"/> Autres Temps :
Banques : <input type="checkbox"/> ING <input type="checkbox"/> Fortis <input type="checkbox"/> SCB <input type="checkbox"/> Banque <input type="checkbox"/> BC <input type="checkbox"/> Temps :	Services communaux : <input type="checkbox"/> CP <input type="checkbox"/> Service population <input type="checkbox"/> Service des étrangers <input type="checkbox"/> Etat civil <input type="checkbox"/> Autres Temps :	Compagnies d'assurances : <input type="checkbox"/> AG <input type="checkbox"/> Ethias <input type="checkbox"/> Partners <input type="checkbox"/> Banque <input type="checkbox"/> Autres Temps :



PERSPECTIVES 2026

Garder nos têtes tournées vers l'extérieur !
Aller vers, tisser des liens, expérimenter, trébucher et réajuster. Avec toutes celles et ceux qui cherchent les manières de rester du côté des gens, tisser une toile et chercher encore.



UN RISQUE GRAVE ÉCARTÉ LORS D'UNE VISITE À DOMICILE

Un travailleur social nous a contacté pour un locataire. Sur place, nous avons constaté un risque d'intoxication au CO. Suite à notre rapport, le propriétaire a accepté de changer les installations. Une victoire parmi d'autres.

Centre d'Appui SocialEnergie

revue d'actualités

De janvier à décembre, cette revue d'actualités offre une vue d'ensemble de la vie de la FdSS, de ses engagements et de son rôle au sein du secteur social. Elle permet de garder une trace des activités menées et de la manière dont elle s'inscrit dans l'actualité sociale et institutionnelle.

Janvier

L'hypocrisie des petits gestes, Mamans solos, récits de vie, Foodtruck solidaire.

www.fdss.be/fr/revue-dactualites-janvier-2025

Février

Exclusions du chômage, Exposition Cordons, Travail social.

www.fdss.be/fr/revue-dactualites-fevrier-2025

Mars

Incertitudes budgétaires à Bruxelles, Marchandisation des invendus, 5 ans du n° vert, Crise du logement.

www.fdss.be/fr/revue-dactualites-mars-2025

Avril

Désert pour les femmes en Arizona, Gratin de la Colère, Guide des Parents solos.

www.fdss.be/fr/revue-dactualites-avril-2025

Mai

Manifestation du non-marchand, Marolles en péril, Déjouer les illusions alimentaires.

www.fdss.be/fr/revue-dactualites-mai-2025

Juin

Les femmes, grandes perdantes, Secteur de l'intégration des personnes étrangères.

www.fdss.be/fr/revue-dactualites-juin-2025

Juillet

Réduction du budget de l'aide alimentaire, Le droit au logement n'est pas à vendre.

www.fdss.be/fr/revue-dactualites-juillet-2025

Août

Des paroles stériles pires que des silences complices, Le métier dans toutes ses marges.

www.fdss.be/fr/revue-dactualites-aout-2025

Septembre

Allocations familiales, Maison des Parents Solos, Les start-ups d'invendus.

www.fdss.be/fr/revue-dactualites-septembre-2025

Octobre

Liquidation sociale, recensement des pertes d'emploi, Gratin de la Colère, Tels Quels.

www.fdss.be/fr/revue-dactualites-octobre-2025

Novembre

En bord de Soignes, logement (a)social, Rendre Visible l'Invisible, Expulsion square de l'aviation.

www.fdss.be/fr/revue-dactualites-novembre-2025

Décembre

Ma vie de parent solo, le combat des mères, CQNA, Journée sur l'action communautaire.

www.fdss.be/fr/revue-dactualites-decembre-2025



équipe



construisons le collectif

Au-delà des actions menées cette année, la force de la Fédération des Services Sociaux réside avant tout dans le collectif que nous construisons pas à pas. Chaque personne, chaque organisation, chaque geste de soutien renforce notre capacité à défendre les droits sociaux, à porter la voix du terrain et à agir pour une société plus juste.

Vous aussi, vous pouvez participer à ce mouvement

Rejoignez la Fédération : devenez membre adhérent

Soutenir la FDSS, c'est rejoindre un réseau engagé, bénéficier d'espaces de réflexion et contribuer aux positions que nous défendons.

En tant que membre adhérent, vous prenez part aux grands débats, vous recevez nos analyses et vous renforcez la légitimité collective du secteur.

Plus d'informations :

www.fdss.be/fr/membres-adherents

Participez à nos actions et mobilisations

Chaque année, la Fédération organise des rencontres, des actions publiques, des mobilisations et des moments de plaidoyer.

Votre présence et votre engagement compte.

C'est ensemble que nous obtenons des avancées, que nous pouvons interpeller les décideurs et que nous faisons évoluer les politiques sociales.

Suivez-nous et relayer nos messages

Nos actions prennent de l'ampleur lorsqu'elles sont visibles et partagées.

En relayant nos messages sur les médias sociaux, vous contribuez à diffuser les enjeux sociaux, les luttes du secteur, vous amplifiez la voix de celles et ceux qui œuvrent chaque jour auprès des personnes en situation de vulnérabilité.

 @fdss_fdssb  @FdSSFdSSb

 Fédération des Services Sociaux

 @FdSS-FdSSb

Restez informé-e : abonnez-vous à notre newsletter

Pour ne rien manquer – analyses, positions, campagnes, formations, mobilisations – inscrivez-vous à notre newsletter.

Vous recevrez directement dans votre boîte mail tout ce qui fait vivre notre collectif et son action.

www.fdss.be/fr/inscription-newsletter



Merci !

inhoud

POUR LA VERSION FRANÇAISE, VOIR PAGE 2

VOORWOORD	25
VOORSTELLING	26
COÖRDINATIE VAN DE LEDEN	27
ONZE EFFECTIEVE LEDEN	28
ONZE TOEGETREDEN LEDEN	30
OVERLEG VOEDSELHULP	31
STEUNPUNT SOCIALENERGIE	32
ACTIEONDERZOEK	33

DE 'BUITEN DE MUREN'-PROJECTEN	34
DE BUURTACTIERELAIS	34
DE BRI-CO'S	35
DE AANSPREEKPUNTEN VOOR EENOUDERGEZINNEN	36
DE HULPLIJN 'HALLO? WELZIJNSWERK'	37
DE PROJECTEN DIE WE MEE ORGANISEREN	38
MARKANTE MOMENTEN VAN 2025	39
ACTUALITEITSOVERZICHT	43
TEAM	44
SAMEN BOUWEN AAN HET COLLECTIEF	45

voorwoord

En toch vonden we de kracht om door te gaan.

2025 was niet bepaald een vrolijk jaar. Mensen die het al moeilijk hadden om rond te komen (werklozen in het algemeen en vrouwen in het bijzonder) werden nog kwetsbaarder. Tegelijk kwamen ook de structuren die hen ondersteunen (OCMW's, voedselhulp, enz.) zwaar onder druk te staan. Het maakte opnieuw duidelijk hoe sterk alles met elkaar verweven is binnen de sectoren van de hulpverlening en gezondheidszorg. Wanneer één schakel verzwakt, begint het hele systeem te wankelen.

Van alle kanten werd onze capaciteit om bijstand en ondersteuning te bieden op de proef gesteld. En het uitblijven van een Brusselse regering heeft dit wankele bouwwerk nog verder verzwakt.

Maar wanneer we kijken naar wat we zijn blijven doen en wat we samen opgebouwd hebben, ondanks alle tegenwind, dan voelen we ons gesterkt.

De acties en activiteiten gingen door, ook al wisten we niet wat de toekomst zou brengen.

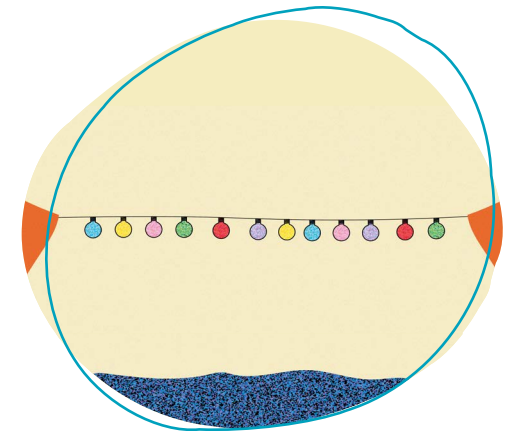
En we stonden daar niet alleen in. Dat velen onze verontwaardiging deelden, doet wel iets. Anderen kwamen samen met ons in actie en engageerden zich naast ons, en dat is onze drijvende kracht. Want alleen kan je niet veel opbouwen.

De volgende pagina's tonen de lianen die we voortdurend uitwerpen en opvangen om overal draden van verbondenheid te vlechten.

We staan er niet alleen voor. We zijn met velen om samen misschien wel een jungle of woud te vormen.

Hartelijk, veerkrachtig en inspirerend blijven: dat is op zich al een mooie uitdaging in de wereld waarin we vandaag leven.

Céline Nieuwenhuys, secretaris-generaal
Julie Kesteloot, adjunct-secretaris-generaal



voorstelling

De FdSS **verenigt en vertegenwoordigt** sociale diensten van verenigingen en ziekenfondsen in het Brussels Gewest en Wallonië.

Om **de maatschappelijk werkers op het terrein te ondersteunen**, ontwikkelt ze projecten, opleidingen en expertise op het vlak van maatschappelijk werk en de toegang tot rechten, en dan vooral het **recht op voedsel, water en energie**.

De FdSS onderneemt actie **op lokaal niveau** via haar gemeenschapswerkers die samenwerken met lokale structuren.

Via haar **actieonderzoeksprojecten** draagt ze eveneens bij tot het onderzoek naar maatschappelijk werk en sociaal beleid.

Op basis van haar analyses en in samenwerking met maatschappelijk werkers **interpelleert** ze overheids- en bestuursinstanties en verenigingen en **formuleert ze aanbevelingen** voor hen.

ONZE ACTIETERREINEN:

- sociale ongelijkheden en bestaansonzekerheid bestrijden
- de effectieve toegang tot grondrechten
- een visie en een ethiek van sociaal werk

ONZE KERNPIJLERS:

- de belangen van sociale diensten verdedigen en vertegenwoordigen
- de organisaties en mensen op het terrein, de leden van de FdSS en andere partners in de sector opleiden en begeleiden
- onderzoek verrichten naar sociale ongelijkheden, bestaansonzekerheid en sociaal werk in de praktijk overheidsinstanties interpellieren en met hen communiceren
- innovatieve projecten rond verschillende aspecten van sociale actie opzetten en aansturen

www.fdss.be

info@fdss.be

 [@fdss_fdssb](https://www.instagram.com/fdss_fdssb)  [@FdSSFdSSb](https://www.facebook.com/FdSSFdSSb)  [Fédération des Services Sociaux](https://www.linkedin.com/company/Fédération%20des%20Services%20Sociaux)  [@FdSS-FdSSb](https://www.youtube.com/channel/UCFmSS-FdSSb)

coördinatie van de leden

De sociale diensten die lid zijn van de FdSS maken deel uit van **verschillende welzijnssectoren in het Brussels Gewest en Wallonië**. Deze diensten van verenigingen of ziekenfondsen bieden begeleiding en expertise om mensen vlotter toegang te geven tot hun grondrechten en om armoede, kwetsbaarheid en sociale uitsluiting tegen te gaan.

De FdSS ondersteunt haar leden en zorgt voor de coördinatie en sectorale vertegenwoordiging van haar leden door:

binnen elke sector en in elk gewest een collectieve dynamiek en een constante dialoog tussen de leden over gemeenschappelijke problemen en uitdagingen te stimuleren

de belangen van de sociale diensten en hun gebruikers te behartigen ten aanzien van overheids- en bestuursinstanties en binnen advies- en overlegorganen

de leden te ondersteunen bij het beheer van hun dienst, de toepassing van de sociale wetgeving en kwesties die verband houden met het wettelijke, institutionele en administratieve kader

te netwerken en de ontwikkeling van het sociale beleid en van kwesties met betrekking tot verenigingen in het algemeen te monitoren



onze effectieve leden

Momenteel coördineren we zes sectoren van het welzijnswerk in Wallonië en Brussel, waarbij we alle Brusselse actoren en een deel van de Waalse operatoren (met uitzondering van de SASPP's, waarvoor we de hele sector dekken) samenbrengen. Zij zijn actief in de bestrijding van armoede, bestaansonzekerheid en sociale uitsluiting.

Alle contactgegevens van onze leden zijn te vinden op onze website: www.fdss.be/nl/lid

Waalse leden

Centres de Service Social (CSS, centra voor sociale diensten)

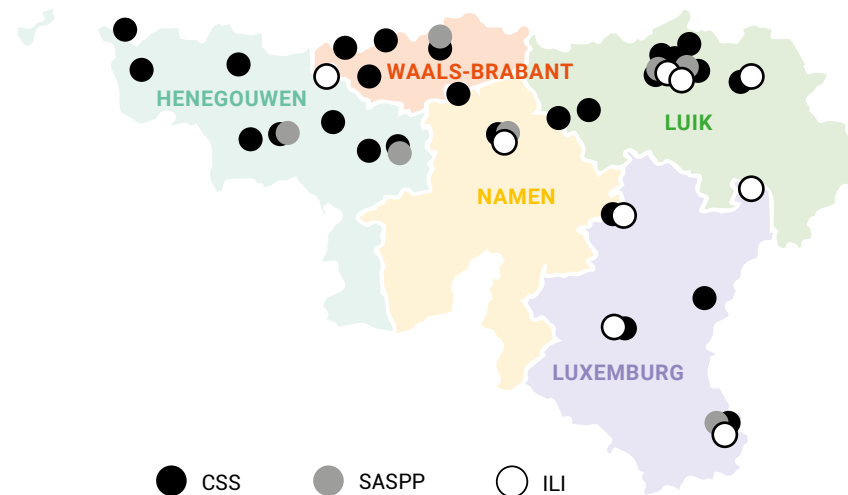
Aide aux Personnes Déplacées
Centre de Service Social de Namur
Centre Liégeois de Service Social
Centre de Service Social de Partenamut

Services d'Aide et de Soins aux Personnes Prostituées (SASPP, zorg- en hulpverleningsdiensten voor geprostitueerde personen)

Entre 2 Wallonie
Espace P...
Icar Wallonie

Initiatives Locales d'Intégration (ILI, lokale initiatieven voor integratie)

Aide aux Personnes Déplacées
CAP Migrants
Centre des Immigrés Namur-Luxembourg
Espace 28
Mentor Escale
Point d'Appui (bijstand voor mensen zonder papieren)
Télé-service Liège



onze effectieve leden

Brusselse leden

Centra voor globale sociale actie (CGSA)

Centre de Service Social de Bruxelles Sud-Est
 Entr'Aide des Marolles
 Espace P...
 Espace Social Télé-Service
 Pour Les Familles
 Service Social Juif
 Solidarité Savoir
 Tels Quels
 Wolu-Services

Dienst voor Maatschappelijke Begeleiding van Sociale Huurders (DMBSH)

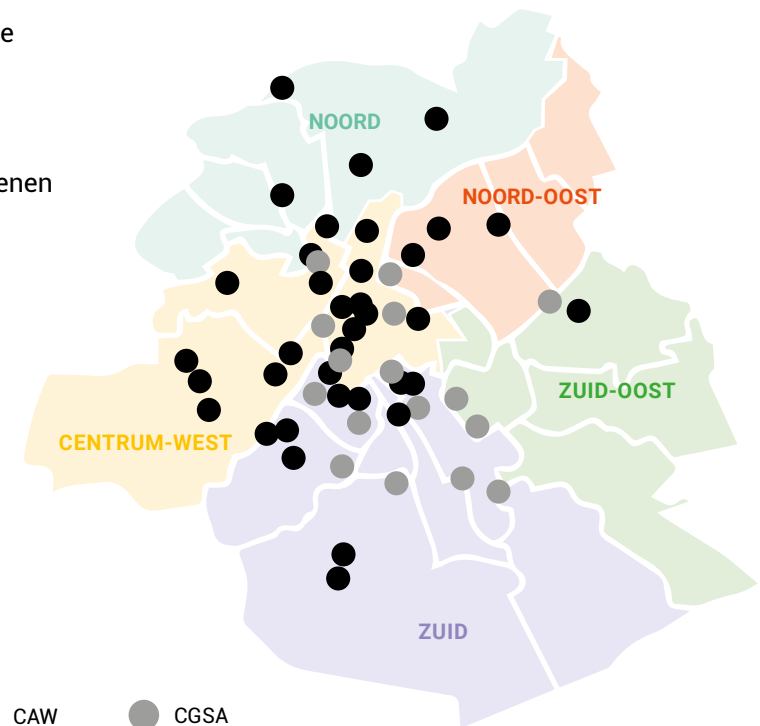
Dienst voor Maatschappelijke Begeleiding van Sociale Huurders - DMBSH - Verdeeld over de sociale woningen in het Brussels Gewest

Centra voor algemeen welzijnswerk (CAW)

Protestants Onthaal
 Brabantia (Caritas International, L'Entraide de Saint-Gilles, Service Social de Cureghem en Bruxelles Onthaal - Open Deur)
 Centrum voor Sociale Opvang Abbé Froidure
 Protestants Sociaal Centrum
 Convivium (vzw Convivial)
 Stichting voor Morele Bijstand aan Gevangenen
 De Brailleliga
 La Porte Verte - Snijboontje
 Les Amis d'Accompagner
 Buurthuizen
 Eenoudergezinnen'thuis
 Mentor Escale
 Sociale dienst van Partenamut
 Rizome-BXL
 Brusselse Dienst voor Sociale Actie
 Sociale Dienst Solidariteit

Wijkmaatschappelijk Werk 1030

Sociale Dienst van Solidaris Brabant
 Westland



onze toegetreden leden

Wij geven maatschappelijk werkers en verenigingen de mogelijkheid om een toegetreden lid te worden.

De FdSS vindt het belangrijk dat zij uit het isolement breken en zich gezien de specifieke kenmerken van maatschappelijk werk vertegenwoordigd voelen in de sector van de hulpverlening en gezondheidszorg. Via het systeem van de toegetreden leden wil de FdSS een collectief versterken.

Met dit systeem maken toegetreden leden deel uit van de dynamiek van solidariteit tussen actoren met dezelfde waarden en uitdagingen.

www.fdess.be/nl/toegetreden-leden



Overleg Voedselhulp

Overleg Voedselhulp (OV) ondersteunt en begeleidt organisaties die zich inzetten voor **voedselhulp in het Brussels Gewest en Wallonië**. Samen zetten we ons in om de **opvang**, de sociale **begeleiding** en de **bevoorrading** van deze diensten te versterken.

Meer in het algemeen promoot en verdedigt Overleg Voedselhulp het **recht op kwaliteitsvolle voeding voor iedereen**, en dan vooral voor mensen in een kwetsbare situatie.

Concreet uit zich dat in:

een opleidingsaanbod voor vrijwilligers en werknemers die actief zijn op het vlak van voedselhulp

analyses en collectieve inspanningen rond problemen op het terrein en het voedselsysteem in het algemeen

projecten voor een betere bevoorrading van de organisaties op het terrein

actieonderzoeksprojecten met de maatschappelijk werkers op het terrein en/of de mensen die bij deze hulp betrokken zijn

een rol als tussenschakel met overheidsinstanties

acties om voedselhulp meer zichtbaarheid te geven

dagelijkse ondersteuning voor organisaties uit de sector en voor mensen die bij ons voedselhulp komen vragen



Steunpunt SocialEnergie

Het Steunpunt SocialEnergie ondersteunt **maatschappelijke en eerstelijns werkers in het Brussels Gewest** in het kader van kwesties die verband houden met **water- en energiarmede**.

Het steunpunt biedt:

permanentie per telefoon en via e-mail

begeleiding op maat en huisbezoeken

opleidingen over deze thema's en aangepaste tools en publicaties

analyses en bevindingen op het terrein voor beleidsmakers

experimenten met collectieve projecten in de strijd tegen het niet-gebruik van rechten



socialenergie

www.socialenergie.be

Permanentie 02 526 03 00 of socialenergie@fdss.be, van maandag tot vrijdag van 9.30 tot 16.30 uur

actieonderzoek

Met haar onderzoek wil de FdSS **maatschappelijk werkers en beleidsmakers** stof tot nadenken geven om:

de oorzaken van armoede efficiënter te bestrijden

de dienstverlening aan kwetsbare mensen te verbeteren

het maatschappelijk debat over sociale thema's aan te zwengelen



“ #17
L'ALLER VERS
EN TERRAIN DE
CYBERPROSTITUTION ”



de 'buiten de muren'-projecten de Buurtactierelais

De **Buurtactierelais (BAR)** zijn maatschappelijk werkers die verspreid over verschillende wijken in het Brussels Gewest werken en die ondergebracht zijn binnen lokale verenigingen.

De Buurtactierelais **gaan de strijd aan tegen sociale en gezondheidsongelijkheden** door mensen **toegang tot hun rechten** te helpen geven.

Hun manier van werken is vooral gebaseerd op het versterken van de banden tussen de buurtbewoners, verenigingen en lokale instellingen.

De Buurtactierelais bouwen solide partnerschappen op en beschikken over een grondige kennis van de lokale situatie. Zo kunnen zij met de hulp van verenigingen of bewonersgroepen concrete initiatieven (bijvoorbeeld op sociaal, cultureel of gezondheidsvlak) opzetten en/of ondersteunen.

Het doel van deze acties is om **solidariteit, uitwisseling** en **de actieve deelname** van mensen te **stimuleren** vanuit een **gemeenschapsgerichte benadering van sociaal werk**.



raq@fdss.be
raq.brussels

de 'buiten de muren'-projecten de BRI-Co's

Als aanvulling op het project rond de Buurtactierelais ontwikkelen we in het Brussels Gewest een tool voor gemeenschapswerk: het BRI-Co.

Dit systeem voor sociale interventies wordt uitgevoerd op microwijkniveau (maximaal 500 inwoners).

Gedurende drie dagen wordt voor de buurtbewoners een ruimte ingericht, **waar ze ontvangen worden, met elkaar in dialoog kunnen gaan en hen een luisterend oor geboden wordt**. Om een gemoedelijke sfeer te creëren, wordt koffie, thee en een maaltijd geserveerd.

Het hoofddoel van deze BRI-Co's is om **contacten te leggen** met buurtbewoners die in het bijzonder uitgesloten zijn van de klassieke democratische mechanismen.

Het team achter de BRI-Co's werkt samen met drijvende krachten in de betrokken wijk om de relatie tussen de buurtbewoners en hun omgeving (buren, burgercollectieven, verenigingen, lokale instellingen...) en de solidariteit in de wijk te versterken.



brico@fdss.be

de 'buiten de muren'-projecten de aanspreekpunten voor eenoudergezinnen

We coördineren een instrument om **eenoudergezinnen** te **helpen** en te **ondersteunen** in het kader van een collectieve gemeenschapsdynamiek.

De maatschappelijk werkers van het project rond de aanspreekpunten voor eenoudergezinnen (werkzaam op de sociale dienst van verenigingen of ziekenfondsen) zijn in heel **Wallonië** actief en hebben een stevige lokale basis.

Samen met andere actoren uit de buurt zetten ze projecten op die tegemoetkomen aan de specifieke behoeften van eenoudergezinnen. De aandacht gaat daarbij vooral naar de toegang tot rechten, zelfredzaamheid en het verminderen van sociale ongelijkheden.



familles.mono@fdss.be

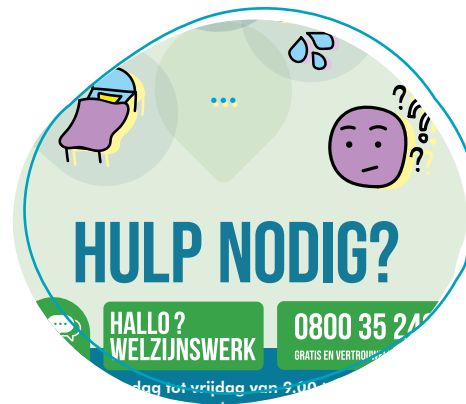
[@Relais-Familles-Mono](https://www.facebook.com/Relais-Familles-Mono)

de 'buiten de muren'-projecten de hulplijn 'Hallo? Welzijnswerk'

De hulplijn 'Hallo? Welzijnswerk' wordt gecoördineerd door de FdSS en concreet uitgevoerd door professionals uit de sociale sector. De hulplijn vormt een uniek toegangspunt voor alle Brusselaars met problemen van sociale aard (voeding, huisvesting, budget, administratie, gezinssituatie, isolement...).

De medewerkers van de hulplijn maken diensten toegankelijker en helpen zo de toegang tot rechten te verbeteren.

De hulplijn is gratis en vertrouwelijk en heeft als doel om de bellers **eerste informatie te verstrekken en naar diensten voor bijstand en gezondheidszorg door te verwijzen**.



0800 35 243 van maandag tot vrijdag van 9 tot 17 uur

de projecten die we mee organiseren

Wat ons overkomt

Wat ons overkomt is een geheel van mensen en collectieven die samenkomen om zeer concreet na te denken en actie te ondernemen op lokaal niveau. Te midden van de democratische, sociale en klimaatcrisisen willen we ons organiseren om het hoofd te bieden aan de uitdagingen die op ons afkomen.

Bruxelles Laïque, ChanGements pour l'Égalité, ConcertES, Cultures & Santé, Fédération des Maisons Médicales, Federatie van de Maatschappelijke Diensten, Inter Environnement Bruxelles, Ligue des droits humains, Lire & Écrire Bruxelles, SAW-B, Smart Coop – ACPM en PAC-G.

cequinousarrive.be

info@cequinousarrive.be

www.facebook.com/cequinousarrive



Wat verborgen is zichtbaar maken

Ons collectief van burgers en verenigingen zet zich in om, vanuit de ervaringen op het terrein, beleidsmaatregelen die sociale ongelijkheid versterken bloot te leggen en aan de kaak te stellen.

Elk jaar op 17 oktober, naar aanleiding van de Internationale Dag voor de Uitroeiing van Armoede, palmen we de openbare ruimte in om wat verborgen is zichtbaar te maken.

ArtiCule, ATD Quart Monde, Convivence-Samenleven, Espace Social Télé-Service, Federatie van de Maatschappelijke Diensten, Le Pivot en Une Maison En Plus.

1710.be

www.facebook.com/RendreVisibleInvisible

www.instagram.com/rendrevisibleinvisible



Collectief van de Woedegratin

Dit collectief van verenigingen uit de sociale sector, de gezondheidssector en de voedingssector wil samen acties organiseren om mensen te mobiliseren rond de problematieken van het recht op voedsel, de toegang tot voedsel en voedselonzekerheid.

ASEB, Agroecology in Action, ATD Quart Monde, Citoyenne, Comité de la Samaritaine, Buurtkeukens, Cultureghem, Epi St-Gilles, Espace Social Télé-Service, Federatie van de Maatschappelijke Diensten, Fian, KOM à la maison, Brusselse Kost, PCQS Evere – City ZenDev, Rencontres des continents en Service Social de Cureghem.

www.fdss.be/woedegratin

Het collectief
van de
woedegratin

markante momenten van 2025

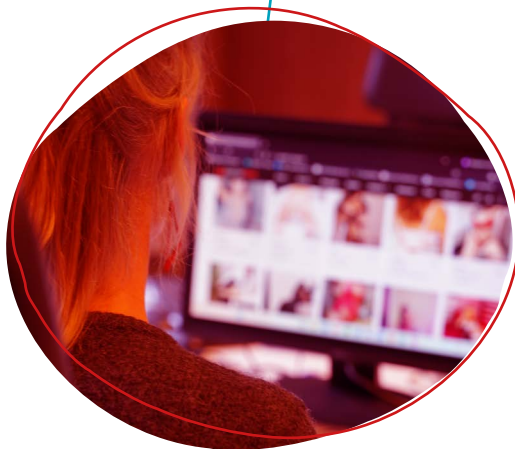


HERVATTING VAN HET SECTORAAL OVERLEG MET DE NIEUWE WAALSE MINISTER VAN SOCIALE ACTIE

We hebben de stem van het werkveld laten klinken bij de nieuwe Waalse regering. In een context van besparingen brachten we de ervaringen op het terrein en de eisen van onze Waalse leden onder de aandacht.

Coördinatie van de leden – Wallonië

© foto's van het LinkedIn-account van Yves Coppieters



GROEPSANALYSESESSIE OVER VIRTUEEL STRAATHOEKWERK

We brachten de diensten die werken met sekswerkers samen rond de vraag hoe er outreachend gewerkt kan worden in de wereld van de online prostitutie. De resultaten zijn te vinden in het Tijdschrift van het actieonderzoek nr. 17.

Actieonderzoek



INTERVISIE MET DE HULPLIJNMEDEWERKERS

Het team van hulplijnmedewerkers kwam eenmaal per maand samen. Deze overlegmomenten maakten het mogelijk om van elkaar te leren en de kwaliteit van de antwoorden op bijna 1.700 oproepen in 2025 verder te verbeteren.

Hulplijn 'Hallo? Welzijnswerk'

markante momenten van 2025

OPINIETEKST OVER DE BESPARINGEN OP VOEDSELHULP

Terwijl de vraag naar voedselhulp blijft stijgen, hebben we de eerste stappen gezet voor een communicatiecampagne over de realiteit in de sector en de financieringsnoden. wordt in 2026 vervolgd met de campagne #FrigoVide.

Overleg Voedselhulp



EVALUATIE OP BASIS VAN DE MENING VAN MOEDERS

We gingen in gesprek met alleenstaande ouders om de bijna 1.200 acties en initiatieven te evalueren die samen met hen ontwikkeld en uitgevoerd werden door de medewerkers van de verschillende aanspreekpunten in het Waalse Gewest.

**Aanspreekpunten voor
eenoudergezinnen**



EVENT 'UITSLUITING VAN DE WERKLOOSHEID: HOE BEREIDEN WE ONS VOOR?'

Samen met onze leden, partnerorganisaties en OCMW's gingen we een dag lang in gesprek over de hervorming van de werkloosheid. We deelden praktische oplossingen en zochten naar manieren om beter samen te werken met het oog op de verwachte gevolgen voor de sociale sector.

Coördinatie van de leden – Brussel

markante momenten van 2025



EEN PLEK VOOR DIALOOG EN SOCIALE VERBONDENHEID
Tijdens het BRI-Co Anneessens gingen we met inwoners in gesprek over de hervorming van de werkloosheid. Dankzij deze uitwisselingen werd duidelijker welke gevolgen de maatregel kan hebben voor hun persoonlijke situatie.

BRI-Co



TWEE WERKDAGEN ROND DE UITDAGINGEN IN DE NON-PROFITSECTOR

Op 11 en 12 december brachten we 300 mensen samen om ons voor te bereiden op wat ons te wachten staat. Er werden drie voorstellen geselecteerd: twee over de bescherming van mensen zonder papieren en één over de Brusselse gewestbegroting.

Wat ons overkomt

OUTREACHING IN DE TUSSENRUIMTEN

We hebben ons outreachende werk verder uitgebouwd en gediversifieerd. Intussen maakt het 20% uit van onze activiteiten: verenigingsdorpen zoals 'Plaats voor onze rechten', straathoekwerk, markten, mobiel instrument, enz.

Buurtactierelais



markante momenten van 2025

KWALITATIEVE EVALUATIE 2023-2025 – DIGITALISERING VAN HET MAATSCHAPPELIJK WERK

We hebben een instrument ontwikkeld en uitgetest dat meet hoeveel tijd er gaat naar administratieve vragen. Het maakt ook zichtbaar hoe sociale diensten steeds vaker taken opnemen in opdracht van publieke of private instellingen.

FdSS

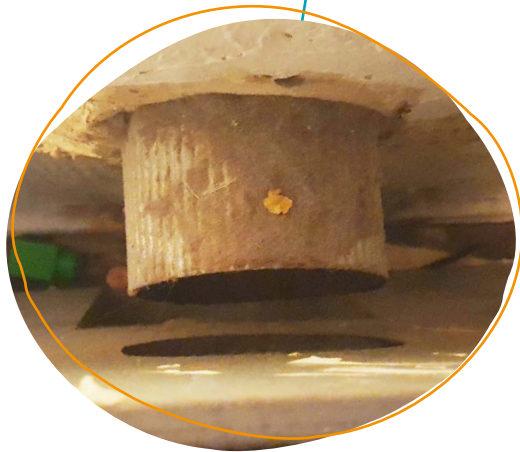
Fiche technique :
Période : *Maas 2025*

Adresses : <input type="checkbox"/> Solidaire <input type="checkbox"/> Charitère <input type="checkbox"/> Mut. <input type="checkbox"/> Particul. <input type="checkbox"/> Mensuelle <input type="checkbox"/> CAAMI <input type="checkbox"/> Autre : Type : <i>AB, mas</i>	Syndicats : <input type="checkbox"/> FGTB <input type="checkbox"/> CSC <input type="checkbox"/> COSLBI <input type="checkbox"/> CAFAC <input type="checkbox"/> Autre : Temps :	Services publics : <input type="checkbox"/> SPF Finances <input type="checkbox"/> SPF Santé <input type="checkbox"/> Sociale <input type="checkbox"/> SP Fémisat <input type="checkbox"/> Bx Finalité <input type="checkbox"/> CPAS <input type="checkbox"/> ORIZM <input type="checkbox"/> Fédération W. <input type="checkbox"/> Bx <input type="checkbox"/> Autre : Temps :
Banques : <input type="checkbox"/> ING <input type="checkbox"/> Fortis <input type="checkbox"/> SCB <input type="checkbox"/> Banque <input type="checkbox"/> BC <input type="checkbox"/> Temps :	Services communs : <input type="checkbox"/> CP : <input type="checkbox"/> Service population <input type="checkbox"/> Service des étrangers <input type="checkbox"/> Etat civil <input type="checkbox"/> Autres : Temps :	Compagnies d'assurances : <input type="checkbox"/> AG <input type="checkbox"/> Ethias <input type="checkbox"/> Partners <input type="checkbox"/> Banque : <input type="checkbox"/> Autre : Temps :



VOORUITZICHTEN VOOR 2026

Met een open blik naar de wereld blijven kijken. Outreachend werken, contacten leggen, experimenteren, struikelen en bijsturen. Samen met iedereen die manieren zoekt om dicht bij de mensen te blijven, bouwen we verder een netwerk op en blijven we nieuwe mogelijkheden verkennen.



ERNSTIG GEVAAR VASTGESTELD TIJDENS EEN HUISBEZOEK

Een maatschappelijk werker nam contact met ons op over een huurder. Ter plaatse merkten we een risico op CO-vergiftiging op. Op basis van ons verslag stemde de eigenaar ermee in om de installaties te vervangen. Een overwinning net als vele andere.

Steunpunt SocialEnergie

actualiteitsoverzicht

Dit actualiteitsoverzicht blikst van januari tot december terug op het reilen en zeilen van de FdSS, haar engagementen en haar rol binnen de sociale sector. Het laat zien welke activiteiten opgezet werden en hoe de FdSS inspeelt op sociale en institutionele ontwikkelingen.

Januari

Over de hypocrisie van kleine gebaren, alleenstaande moeders, levensverhalen en de Solidaire Foodtruck.

www.fdss.be/fr/revue-dactualites-janvier-2025

Februari

Over uitsluiting van de werkloosheid, de tentoonstelling Cordons en maatschappelijk werk.

www.fdss.be/fr/revue-dactualites-fevrier-2025

Maart

Over de Brusselse begrotingsonzekerheid, de commercialisering van onverkochte producten, de vijfde verjaardag van de hulplijn en de wooncrisis.

www.fdss.be/fr/revue-dactualites-mars-2025

April

Over de nefaste impact van het Arizona-regeerakkoord op vrouwen, het collectief Le Gratin de la Colère en de praktische gids voor alleenstaande ouders.

www.fdss.be/fr/revue-dactualites-avril-2025

Mei

Over de betoging van de non-profitsector, de Marollen in gevaar en het doorprikken van illusies over voedsel.

www.fdss.be/fr/revue-dactualites-mai-2025

Juni

Over de vrouwen als grootste verliezers en de sector voor de integratie van mensen met een migratieachtergrond.

www.fdss.be/fr/revue-dactualites-juin-2025

Juli

Over de vermindering van het budget voor voedselhulp en het feit dat het recht op huisvesting geen koopwaar is.

www.fdss.be/fr/revue-dactualites-juillet-2025

Augustus

Over het feit dat loze woorden erger zijn dan medeplichtig zwijgen en de vele facetten van welzijnswerk.

www.fdss.be/fr/revue-dactualites-aout-2025

September

Over kinderbijslag, Eenoudergezinnen'thuis en start-ups die onverkocht voedsel doorverkopen.

www.fdss.be/fr/revue-dactualites-septembre-2025

Oktober

Over sociale ontmanteling, een inventaris van jobverlies, Le Gratin de la Colère en Tels Quels.

www.fdss.be/fr/revue-dactualites-octobre-2025

November

Over (a)sociale huisvesting aan de rand van het Zoniënwoud, Wat verborgen is zichtbaar maken en een uithuiszetting aan het Luchtvaartsquare.

www.fdss.be/fr/revue-dactualites-novembre-2025

December

Over het leven van alleenstaande moeders, CQNA en de dag van het gemeenschapswerk.

www.fdss.be/fr/revue-dactualites-decembre-2025



team



samen bouwen aan het collectief

De kracht van de Federatie van de Maatschappelijke Diensten zit niet alleen in de acties die we organiseren, maar vooral in het collectief dat we stap voor stap opbouwen. Elke persoon, elke organisatie en elk gebaar van steun maakt ons sterker in het verdedigen van sociale rechten, het vertegenwoordigen van de mensen op het terrein en het werken aan een rechtvaardigere samenleving.

Ook jij kan deel uitmaken van deze beweging

Treed toe als lid van de Federatie

Door de FdSS te steunen, sluit je je aan bij een netwerk van geëngageerde organisaties en mensen. Je denkt mee na en draagt bij aan onze standpunten.

Als toegetreden lid neem je deel aan belangrijke debatten, ontvang je onze analyses en versterk je de collectieve slagkracht van de sector.

Meer informatie:

www.fdss.be/nl/toegetreden-leden

Doe mee met onze acties en mobilisaties

Doorheen het jaar organiseren we ontmoetingen, publieke acties, mobilisaties en initiatieven rond belangenbehartiging.

Jouw aanwezigheid en inzet zijn van tel.

Samen boeken we vooruitgang, spreken we beleidsmakers aan en dragen we bij aan de ontwikkeling van het sociaal beleid.

Volg ons en deel onze berichten

Onze acties hebben meer impact wanneer ze zichtbaar zijn en gedeeld worden.

Door onze berichten op sociale media te verspreiden, help je sociale problematieken zichtbaar te maken en geef je meer weerklank aan de stem van de mensen die zich dagelijks inzetten voor kwetsbare groepen.

 @fdss_fdssb

 @FdSSFdSSb

 Fédération des Services Sociaux

 @FdSS-FdSSb

Blijf op de hoogte: schrijf je in voor onze nieuwsbrief

Wil je niets missen van onze analyses, standpunten, campagnes, opleidingen en mobilisaties? Abonneer je dan op onze nieuwsbrief.

Zo ontvang je rechtstreeks in je mailbox alles wat binnen ons collectief leeft en groeit.

www.fdss.be/nl/nieuwsbrief-abonnement

Bedankt!



Avec le soutien de
Met de steun van



Juin/Juni 2026 - E.R./V.U.: FdSS, Céline Nieuwenhuys, rue Gheudestraat 49 - 1070 Anderlecht

